

Протокол
**общественного совета в ГУЗ «Городская больница №2 г. Тулы имени Е.
Г. Лазарева»**

г. Тула

№3

26.04.2016

11 ч 00 мин., актовъй зал административного корпуса, 2 этаж

Председательствующий – Мариевский Ф.Ф.

Секретарь – Погосова С. А.

Присутствовали:

1. Фролов В. Б.
2. Нырцов В. А.
3. Салтаханова С. В.
4. Прохорова И. М.
5. Малышева О. В.
6. Просунцова Е. А.
7. Томаева М.А.

Представители общественности - 9 чел.

Повестка заседания:

1. Основные показатели работы учреждения за 2015 год.
Перспективы и задачи на 2016 год. (Докладчик: гл. врач ГУЗ «ГБ №2 г. Тулы им. Е. Г. Лазарева» Томаева М. А.)
2. Вопросы – ответы

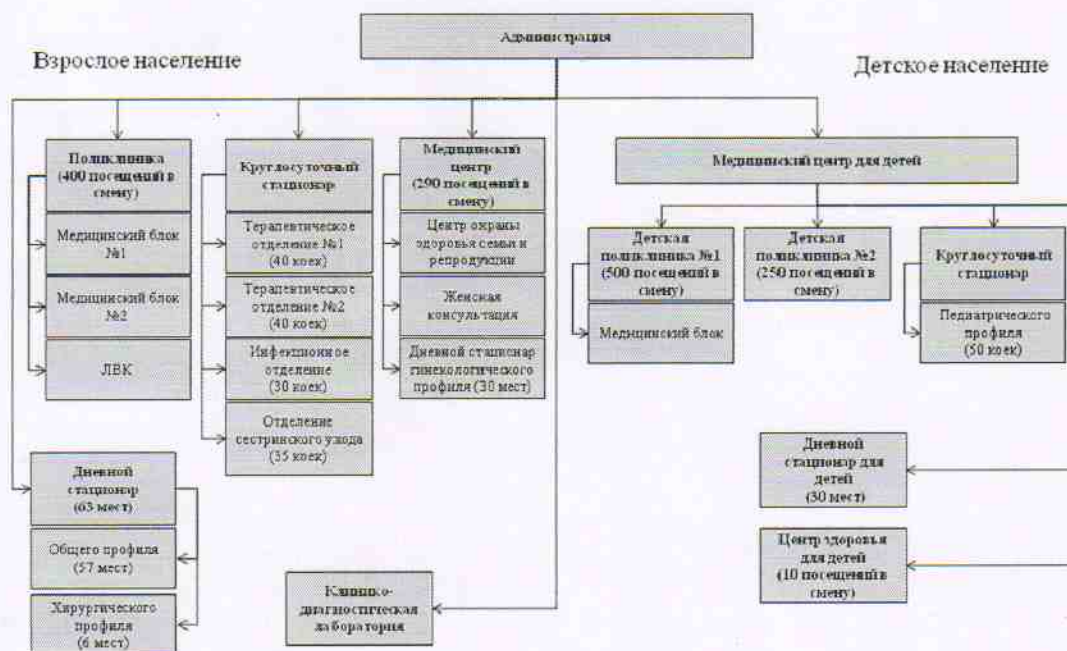
1. Основные показатели работы учреждения за 2015 год.
Перспективы и задачи на 2016 год.

Слушали главного врача Томаеву М. А.

На сегодняшнем заседании я остановлюсь на основных показателях работы учреждения за 2015 год и ознакомлю вас с перспективами и задачами на 2016 год.

Наше учреждение обслуживает всего 96979 человек: взрослого -66443 чел., мужчин -27556, женщин-38887, женщин фертильного возраста-16700, нетрудоспособного населения-24606, детей-30536

Структура ГУЗ «ГБ №2 г. Тулы им. Е. Г. Лазарева» следующая:



Одна из задач 2015 года реализация Указа Президента РФ по достижению целевых показателей.

Реализация Указа Президента РФ по достижению целевых показателей смертности от основных причин в 2015 году

Причина смерти		Район, 2014 г факт	Район, 2015г факт	Рост/снижение (абс/%)
всего	Абс	812	819	+7
	Показатель	10,8	10,9	+0,1
БСК	Абс	495	478	-17
	Показатель	661,2	638,5	-22,7
Новообразования	Абс	203	195	-8
	Показатель	192,8	185,2	-7,6
Туберкулез	Абс	3	2	-1
	Показатель	4,0	2,67	-1,33
ДТП	Абс	-	-	-
	Показатель	-	-	-
Младенческая смертность	Абс	3	3	0
	Показатель	1,9	1,7	-0,2

Проводится большая работа по снижению смертности. Работает два смотровых кабинета - мужской и женский - в двухсменном режиме. Кабинеты хорошо оборудованы, отремонтированы, работают фельдшер и акушерка, прошедшие обучение по онкологии.

Показатели работы смотровых кабинетов

Показатель	2014 год	2015 год
Кол-во впервые обратившихся в ЛПУ	37 981	26 736
Кол-во посетивших смотровой кабинет	9470	9315
% осмотренных, от впервые обратившихся	24,9	34,8
Выявлено ЗНО	7	18
% выявленной онкопатологии	0,07%	0,19%

Число лиц, посетивших смотровой кабинет значительно увеличилось 34,8% (24,9% в 2014 году)

В 2015 году значительно увеличилось число граждан, прошедших диспансеризацию. В ходе диспансеризации выявлены целый ряд заболеваний. Речь идет лишь о первичных случаях, т. е. об обнаружении заболевания, о котором пациент и не подозревал.

Выявляемость ЗНО при диспансеризации

	ГБ №2 2014г	ГБ №2 2015г	Тул.обл. 2014г	Тул.обл. 2015г
Количество граждан, прошедших диспансеризацию	18 803	15 120	266 382	256 406
Выявлено ЗНО	22 (0,1%)	28 (0,19%)	199 (0,07%)	389 (0,15%)

В процентном соотношении показатель выявляемости ЗНО вырос в 2 раза при диспансеризации.

Структура выявленных при диспансеризации ЗНО (2015 г.)

Органы пищеварения	Молочные железы	Тело и шейка матки	Предстательная железа	Щитовидная железа	Мочеполовая система	миндалины	Лимфома
8-28,5%	7-25%	5-17,9%	2-7%	2-7%	2-7%	1-3,5%	1-3,5%

Гастро- и колоноскопия у лиц 50-70 лет:

ФГС:

2014 г. – 331

2015 г. – 2 443 (выявлено 28 случаев онкопатологии, из них:

- 2 случая рака пищевода

- 26 случаев заболевания желудка из них I-III-8 чел.

Колоноскопия:

2014 г. – 3

2015 г. – 29 (выявлено 23 случая онкопатологии толстого кишечника (ободочной кишки), из них 12 - I-II ст.

В связи с активизацией работы, в ЛПУ возросла выявляемость онкозаболеваний с 354 случаев в 2014 году до 437 случаев в 2015 году (на 83 случая).

Хочу отметить, что в учреждении функционируют «Школа беременных», «Школа диабета», «Школа для пациентов с артериальной гипертензией», «Школа репродуктивного здоровья». Хорошо работает «Школа диабета». В целях сокращения очередей к врачу-эндокринологу принято решение выдавать препараты больным сахарным диабетом на 3 месяца. Разработана памятка для больных, по которой они контролируют уровень сахара в крови и обращаются к врачу в случае повышения. В женской консультации активно работает «Школа беременных», где проводит занятия психолог и др. специалисты.

По лекарственному обеспечению следует отметить, что численность федеральных льготников, сохранивших за собой право на льготу, увеличилось благодаря проведенной разъяснительной работы медицинским персоналом учреждения по вовлечению населения в программу ОНЛП.

Лекарственное обеспечение федеральных льготников (№178-ФЗ)

№ п/п	Наименование показателей	2014 год	2015 год	Динамика (в сравнении с 2014 годом %)
1	Численность федеральных льготников, сохранивших право на НСУ (чел.)	1620	2146	32,5
2	Количество рецептов на отсроченном обслуживании (нарастающим итогом за весь отчетный период) (шт.)	-	-	-
3	Количество обращений граждан по вопросам лекарственного обеспечения (шт.)	5	2	-60

В целом в 2015 году положение по региональным льготникам было стабильным.

Лекарственное обеспечение региональных льготников (ПП РФ №890)

№ п/п	Наименование показателей	2014 год	2015 год	Динамика (в сравнении с 2014 годом %)
1	Численность региональных льготников всего (чел.)	17840	15947	-10,6%
2	Количество собственных пунктов отпуска (шт.)	1	1	
3	Сумма поставленных лекарственных препаратов, медицинских изделий, специализированных продуктов лечебного питания (руб.)	36168135,39	33336960,17	-7,8%
4	Количество обращений граждан по вопросам лекарственного обеспечения (шт.)	4	2	-50,0%

В настоящее время в нашем учреждении работает врачей – 147, в том числе участковых терапевтов -19, педиатров – 20, из них пенсионного возраста – 10.

Врачей: прибыло -18, убыло-25, план по «дорожной карте» - 146. Заключено 5 договоров с «целевиками».

Увольняются врачи по разным причинам: по состоянию здоровья, в связи со сменой местожительства, не возвращаются после декретного отпуска. Лучше всего обстоят дела с кадрами в женской консультации. Медицинский центр хорошо оснащен современным оборудованием и укомплектован кадрами.

Выполнение кадровой «дорожной карты» в 2015 году

	План по «дорожной карте» на 2015 год	Принято	Уволено	План по «дорожной карте» на 2016 год
Врачи	146	18	25	157
Средние медицинские работники	323	59	41	348

Что сделано по ремонту зданий учреждения и благоустройству территории за 2015 год.

Выполнены работы по адаптации ГУЗ «ГБ № 2 г. Тулы им. Е.Г. Лазарева» к обслуживанию инвалидов. Собственными силами учреждения выполнены: частичный ремонт первого этажа «Сестринского ухода», ремонт санузла и ванной комнаты с адаптацией для инвалидов. Отремонтированы палаты для пациентов с заменой дверей. Помимо ремонтных работ отделение оснащено электрическими водонагревателями для ванной комнаты, санузла, кухни, также мебелью, в частности кроватями для пациентов с передвижными тумбами, креслами-каталками, подъемником для ванной комнаты.

Помимо этого собственными силами произведен косметический ремонт в поликлинике на Комсомольской, 1 в кабинетах для приема пациентов.

В 2016 году выделены денежные средства для ремонта двух детских поликлиник. Планируется выполнить ремонт санузлов в стационаре.

В заключении хочу отметить, что коллектив учреждения работает с полной самоотдачей, стремится постоянно учиться и самосовершенствоваться.

Вопросы-ответы:

Вопрос:

Есть ли в поликлинике офтальмологи?

Ответ (Томаева М. А.):

Да, конечно, проблема по приёму врача-офтальмолога решена.

Вопрос:

В детской поликлинике очередь в регистратуре, хотя работает три окна. Это связано с тем, что стоят в очереди на запись вызова врача на дом. Есть отдельный кабинет, где сотрудник ведет запись. Нельзя ли для населения сделать объявление с указанием места записи?

Ответ (Томаева М. А.):

Обязательно вопрос будет решен.

Вопрос: почему очереди к врачам-педиатрам?

Ответ (Томаева М. А.):

К сожалению, врачей-педиатров мало. Стараемся привлечь школьников на целевое обучение, особенно по специальности «Педиатрия» и «Терапия». Со студентами, приходящими в ЛПУ, провожу встречи, знакоблю с перспективами и возможностями сотрудников.

Вопрос:

Есть ли врач-кардиолог?

Ответ (Томаева М.А.):

Да, есть, но он один.

Вопрос (Салтаханова С. А.)

Моему ребёнку- инвалиду исполнится 18 лет. Нужна госпитализация. В какой стационар её положить в детский или взрослый врачи не могут решить. Не могу получить лекарства по региональной льготе.

Ответ (Томаева М. А.):

Документы все оформляются в детской поликлинике. Госпитализируют во взрослый стационар. Оформлять документы на инвалидность во взрослой поликлинике. Вы можете получить лекарства и по федеральной льготе, если вы не отказались, и по региональной.

Вопрос:

Закрыли гидромассаж в детской поликлинике. Откроют ли его?

Ответ (Томаева М. А.):

В настоящее время планируется ремонт. Гидромассаж не предусмотрен. Будут бассейны с учетом возрастов.

Вопрос:

Прививки от клещей делают?

Ответ (Томаева М. А.):

Прививки от укуса клещей в план не входят. Только при укусе клеща оказывается помощь.

Вопрос:

Территория на месте сгоревшего вытрезвителя превратилась в свалку. Будут ли наводить порядок?

Ответ (Томаева М. А.):

Данная территория не относится к учреждению, поэтому мы этим вопросом не занимаемся. Территория больницы чистая. По вопросу ликвидации свалки необходимо обратиться в администрацию города.

Вопрос:

За территорией больницы напротив пищеблока дерево аварийное. Можно ли его удалить?

Ответ (Томаева М. А.):

С этим вопросом также необходимо обратиться в администрацию города.

Вопрос:

Я бы хотела подарить для посадки на территории больницы цветы. Вы не возражаете?

Ответ: Спасибо. Конечно, мы выделим место для посадки и поможем посадить.

Вопрос (Мариевский Ф. Ф.):

У меня вопрос к представителю главного управления по Зареченскому территориальному округу. Включен ли в план на 2016 год ремонт тротуара ул. Комсомольская от ул. Луначарского до ул. Н. Дрейера?

Ответ (Прохорова И. М. консультант отдела по работе с населением и общественностью):

Да, данный участок включен в план по ремонту тротуаров на 2016 год.

Вопрос:

Будет ли решен вопрос по мусорным контейнерам, расположенным на въезде в детскую поликлинику.

Ответ:

Вопрос у нас на контроле. Вопрос надо решать совместно с жителями и управляющей компанией, которая обслуживает дом.

Ответ (Томаева М. А): Благодарю всех за понимание, за предложения, которые помогают нам решать проблемы учреждения.

Решили:

1. Принять к сведению информацию главного врача Томаевой М. А. об основных показателях работы учреждения за 2015 год к сведению.

Председатель
общественного совета



Ф. Ф. Мариевский

Секретарь



С. А. Погосова